

Annual Report
2014-15
年報



愛鄰如己

目錄

一、簡史・宗旨・使命・事工策略	2
二、顧問・董事及小組工作	3
三、董事會主席獻詞	5
四、總幹事報告	6
五、行政組織圖	8
六、全體同工名錄	9
七、2014-2015年度事工報告	11
1. 就業支援及培訓事工	12
2. 戒賭宣教學工	14
3. 鄰舍關懷中心	16
4. 好鄰舍天地	18
5. 元朗惠群天地	20
6. 西岸天地	22
7. 澳門工業福音團契	24
8. 總辦事處	26
八、鳴謝	28
九、辦事處/中心通訊	30
十、捐獻表格	31

簡史

工業福音團契（簡稱「工福」）于1973年成立，前身是香港工業學院（今香港理工大學）舊生團契屬下的工業福音部，1976年向政府註冊，屬非牟利的基督教社會服務團體，為香港基督教機構協會、香港社會服務聯會和香港公益金會員，亦為僱員再培訓局認可培訓機構。

工福與勞苦大眾同行逾四十多載，因應勞工遇到的困境，在神引領下，分別於港九及新界設立就業支援及培訓中心、深水埗鄰舍關懷中心、鴨脷洲好鄰舍天地、問題賭徒復康中心、元朗惠群天地和東九龍辦事處(前為西岸天地)，並在澳門設立工福中心。

宗旨

本着「福音要傳給貧窮人」的信念，結連教會和信徒，實踐整全宣教使命。效法基督的愛和真誠，藉着服侍和宣講，關懷香港和澳門的基層勞工及其家庭、新移民和合約勞工、問題賭徒和受賭博困擾的家庭，帶領他們歸向基督，建立豐盛的生命。

使命

委身基督 走進人群 攜手結網
關懷貧困 服務社群 傳揚福音

事工策略

1. 結合專業服務和信仰元素，向貧困人士傳福音，讓他們經歷有尊嚴、有朋友和有耶穌的生命。
2. 結連教會、機構、商戶、政府部門、信徒和地區團體，在貧困社區中成為燈台，關心服侍有需要的人。
3. 成為橋梁，結連貧窮人和眾教會，鼓勵教會走進社區，關心群眾，引導群眾加入教會，生命得以持續成長。

顧問、董事及工作小組

顧問

盧龍光牧師 盧家駁牧師 周永新博士 甘偉基博士

董事會

主席

陳茹九牧師

副主席

盧克文先生（內務）

黎偉祥先生（外務）

文書

何燕芳律師

財政

馮銀英女士

董事

區紹堅先生 歐醒華牧師 陳玉麟醫生 羅衛坤先生 李信堅牧師 馬錦華先生 袁國華大律師

義務核數師

潘展聰會計師事務所

義務法律顧問

梁錦明律師

財務及資產小組

馮銀英女士（召集人）

區紹堅先生 羅衛坤先生 盧克文先生 馬錦華先生 何秉光先生 葉漢浩博士

行政及發展小組

黎偉祥先生（召集人） 歐醒華牧師 陳茹九牧師 李信堅牧師 盧克文先生 袁國華大律師
何秉光先生 葉漢浩博士

戒賭宣教事工策進組

陳玉麟醫生（召集人） 區紹堅先生 黎偉祥先生 羅衛坤先生 袁國華大律師 關瑞文博士
莫陳詠恩博士 葉漢浩博士 劉嘉成先生

再培訓課程管理小組

區紹堅先生（召集人） 盧克文先生 馬錦華先生 李雲翔先生 葉詠欣小姐

董事會主席獻詞

世代交替

陳茹九牧師

一間有四十年歷史的福音機構必然面對的問題——總幹事接棒人，這是困擾了董事會一段長時間的問題。從探討內部提升到出外物色合適人選，經過重重的難關，終於神為我們預備了葉漢浩博士成為新一任的總幹事。

經歷了四十年，工福有很多需要重整的地方，無論是機構的異象、發展的方向、機構文化等問題，均須好好思考，讓工福更有力地面對未來。深信在新總幹事的帶領和各位支持者的代禱下，必能找出新方向，讓我們的事奉貼近神的心意，將福音藉服務帶給更多人。

未來戒賭事工、跨代貧窮關懷事工、基層家庭、就業支援及培訓事工等仍是我們的重點工作，但有甚麼是我們須要修正，有甚麼是我們可以開展的呢？深信神必開路，讓工福能回應福音的需要，透過服侍、活出見證和愛，使神的名得著當得的榮耀。

「不要效法這個世界，只要心意更新而變化，叫你們察驗何為 神的善良，純全可喜悅的旨意。」羅12：2

工福價值的再思

葉漢浩博士

過去一年，還記得在上年度的計劃會中，與同工一同思考甚麼是「工福價值」。在會上我提出工福價值的五個向度，就是（Serving Value服侍、Gospel Value福音拓展、Impact Value價值拓展、Partnership Value建立網絡和Economic Value經濟）。價值的重要性是在於，它把我們的事工連繫一起，又使我們的服侍能更聚焦，讓我們更有果效地實踐使命。工福是以服侍鄰舍為主導的機構，要拓展資源亦必須以本身使命相稱的向度來發展。有見及此，在過去舉辦的活動中，都刻意加入不同的價值，以拓展五個工福價值。這五個價值是互補的，要有健康的經濟來源，必須做好我們的基本使命就是服侍與福音拓展價值。但只是做好本份亦未必足夠，因為在社會及教會界別亦存在很多服侍機構，我們必須確立工福獨特及清晰的價值，就是價值拓展與建立網絡價值的重點所在。在這一年中，各同工努力地在原有的服侍中加強一些新的價值，例如在「建立網絡價值」上透過舉辦工福學堂來建立更多教會合作關係。另外，又嘗試在原有的活動上加入一些新的元素，讓我們的活動更具「影響力」。

事工發展方面，以下分別報告五大事工的發展狀況。首先，是地區扶貧工作。我們繼續本著「愛鄰舍又成為貧窮人的鄰舍」這使命，在深水埗、元朗、旺角及鴨脷洲等地區積極地作不同形式的扶貧工作和連繫各教會，合作在區內推行大型探訪及嘉年華會，讓區內居民在經歷真實愛的同時，能認識福音。同時，作為貧窮人的鄰舍，不同區域的中心亦會按他們不同的需要推出不同的計劃，讓不同年齡的鄰居都能得到適時的幫助。

在跨代貧窮事工上我們有新的發展，就是設立東九龍辦事處，除了把服務推廣至黃大仙區外，並與兩間中學合作推廣校本計劃。同時，亦籌備針對跨代貧窮問題推行一些研究及教育的工作，讓更多市民、教會及中學生能對這問題有更深入和更具體的認識。設立東九龍辦事處亦帶著一個使命，就是與教會合作的同時亦成為教會在推展社關上的一個幫助。

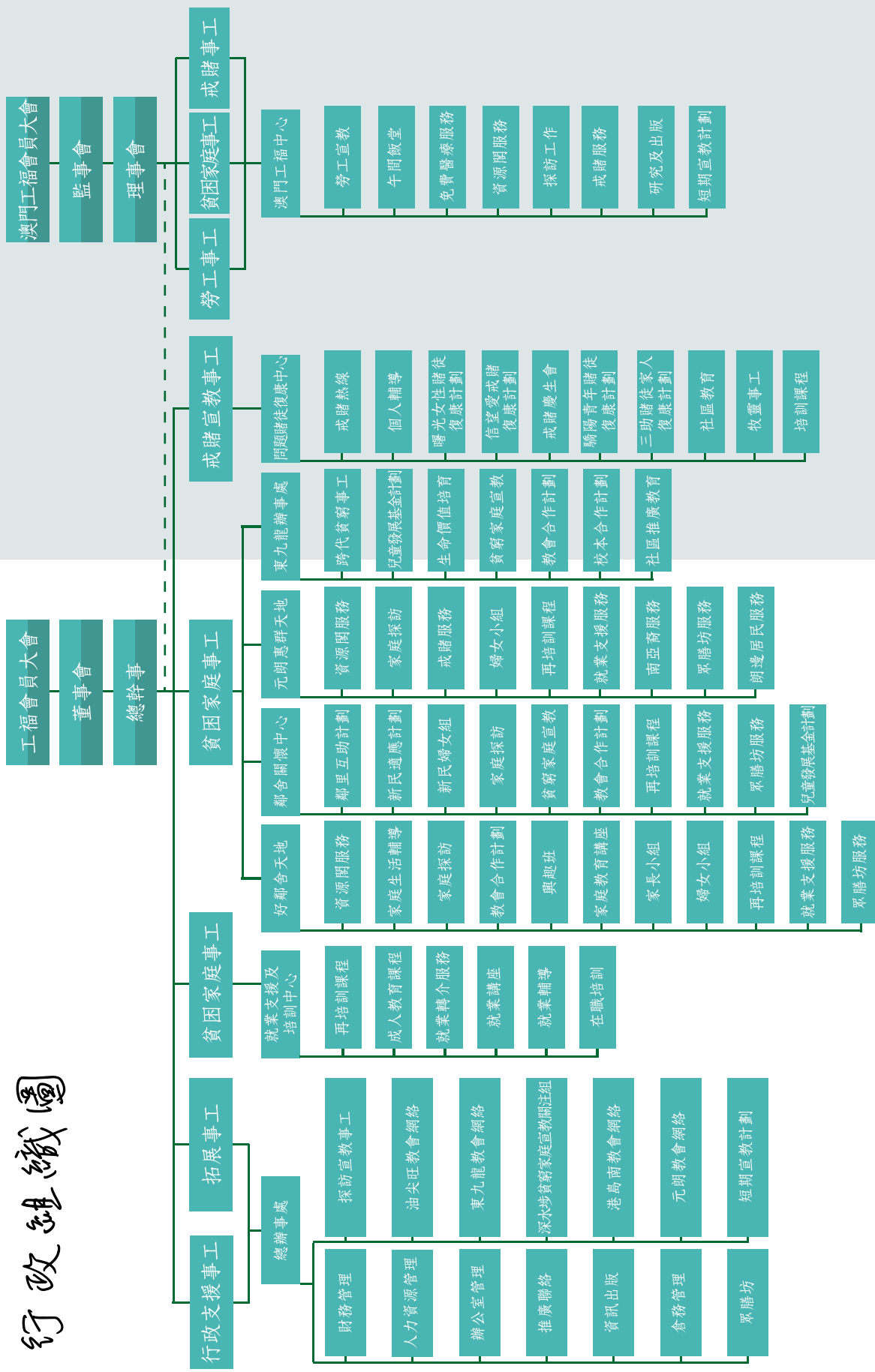
戒賭事工方面仍是充滿挑戰，同時亦充滿恩典。挑戰是戒賭事工的需要是又大又深的，大是指問題的闊度，賭博問題不會因為一些軟弱無力的廣告而有所減少。事實是會因為賭波合法化及不同媒體側向的報導，使愈來愈多人跌入賭博的陷阱，成為問題賭徒。另外沉迷賭博不單破壞賭徒的生命，更破壞整個家庭，影響的深遠是旁人不能想像的。同時，很多賭徒亦是因為家庭關係出問題而開始賭博。有見及此，我們會開始研究透過重整賭徒的家庭關係來幫助他們戒賭，信仰當然是整個事工的中心。因為如果沒有神，我們很難會看見有那麼多成功的戒賭及家庭復和的見證。

就業及培訓事工方面，我們亦處於一個整固期。在整個勞工市場不斷出現改變的時候，亦須探討如何重整方向來面對未來的危與機。一方面經濟不穩及人口老化必定為某些人士帶來更大的就業培訓需要，經濟不穩亦為就業市場帶來更大的壓力。在這前題下，必須更認真地思想就業培訓的出路及未來的異象。

最後是一個新的事工，屬靈培訓事工。作為一間前線福音機構，我們的使命不單是幫助有需要的鄰舍，更需要為教會及弟兄姊妹搭建服侍鄰舍的平台，讓弟兄姊妹有更多機會實踐愛鄰舍的使命。過去一年，我們分別與兩間教會合作，開展了兩屆工福學堂，讓有教育專業知識的弟兄姊妹有更多機會，運用他們的專業來服侍弱勢社群，也幫助資源較少的教會拓展事工。同時亦會舉辦大型聖經及社關課程，提升教會對愛鄰使命的熱情。

在事工與價值之上，當然是我們的使命，使命就是整個機構的方向。「愛鄰如己」是我們不同事工中的同一使命。新約聖經多次指出，「愛鄰如己」就是律法的總綱。這使命看似簡單，但要在這資本主義講求個人主義的世界中，實踐愛鄰使命確實不易。要忠於這使命，我們不能單顧自己的事，也要顧別人的事。我們的使命不單靠做好自己扶貧的工作，亦要為教會帶來影響。

行政組織圖



全體同工名錄

總幹事：葉漢浩博士

副總幹事：何秉光先生 李雲翔先生

中央行政及拓展事工

福音拓展主任：江紹祥先生

行政秘書：葉玉嫦女士（兼總幹事秘書）

會計：徐子超先生

公關推廣幹事：劉麗群女士 張善寧小姐

拓展助理：尹淑珍小姐

會計助理：李瑞芳女士（部份時間）

行政助理：李志雄先生 梁小燕小姐 譚凱恩小姐

就業支援及培訓事工

副主任：葉詠欣小姐

就業及培訓幹事：楊金妹女士

事工助理：梁玉妙女士

辦公室助理：黃卓章先生

戒賭宣教事工

主任：劉嘉成先生

賭博輔導員：丁麗芬小姐 何力群小姐 冼耀強先生

黃艷媚女士（部份時間） 劉麗梅小姐

中心助理：張潔薇女士

鄰舍關懷中心

主任：羅佩文小姐

社會工作員：鄭婉婷小姐 張進芮小姐

中心助理：林愛玉女士 劉倩婷小姐

好鄰舍天地

副主任：黃靜儀女士

中心工作員：李詠欣小姐

中心助理：劉少碧女士

元朗惠群天地

主任：陳豪柱先生

戒賭輔導員：葉志美女士

社會工作員：徐少康先生

中心工作員：陳曼恩小姐 孔秀鸞小姐

中心服務員：曾蓮英女士

東九龍辦事處

中心主任：何倩雯女士

社會工作員：何仲婷小姐 莫翊程小姐 蘇美茵小姐 黃婉鈴小姐

中心工作員：盧嘉欣小姐

中心助理：曾志群女士

澳門工福中心

中心主任：梁健民先生

戒賭輔導主任：周慧嫦女士

中心助理：王玲女士

2014-2015年度
事工報告



就業支援及培訓事工

簡介

隨著社會經濟結構轉型，基層勞工成為長期生活貧窮下的社群，為著糊口，失業後要接受就業技能培訓。工福除了為失業人士開辦多元的職業培訓課程，並給予實習機會，聯絡不同的公司和僱主，提供位空缺，為搵工的學員安排就業選配服務。

工作匯報

1. 今年開辦的僱員再培訓局【人才發展計劃】課程是以中醫課程最受歡迎，入讀就業掛鈎課程和通用技能課程的人士較去年減少，新技能提升課程的報讀人數升幅為36%。
2. 就業選配服務是協助有就業困難的人士入職或轉工。本年度僱主登記仍以家居服務為主，如：家務助理、褓姆、陪月員，佔71%。其它工種的需求佔29%，主要包括保安員、回收大使、保健員、護理員、職工、廚師。
3. 每當開辦全日制課程時，我們都會加插3-6次的福音午間活動，為學員撒下福音的種子。與我們合作開辦課程的教會共有3間，包括：宣道會北角堂、學基浸信會、鴨脷洲浸信會。

未來展望

為配合市場需要，我們計劃於2015-16年開辦新課程，包括全日制課程：化妝助理、美甲師、婚禮及宴會籌劃；半日制課程有中醫藥美容、中醫藥護理知識、筋骨保健、痺痛舒緩推拿、產婦護理、嬰兒護理和個人素養，合共十個課程。培訓班的午間聚會分享和家訪，帶給學員無限祝福。盼望我們的事工能夠不斷吸納更多的資源和教會支持，讓受眾及其家人經歷更多神的愛。

報讀課程人次	1,096
查詢課程人次	1,366
開辦班數	37

課程類別	入讀人數
就業掛鈎課程	102
通用技能課程	60
新技能提升計劃課程	565
總數	727

就業選配服務	僱主登記空缺	158
	求職者登記	136
	成功入職	28
	行業講座	148 (7次)

福音活動	次數	人次
再培訓班午間福音活動	18	285





戒賭宣教事工

簡介

工福創辦福音戒賭專業輔導的問題賭徒復康中心，以專業的戒賭輔導團隊，透過熱線服務、專業輔導、復康計劃、牧靈工作、社區教育及戒賭協康服務，帶領問題賭徒靠著主耶穌戒除賭癮，重拾人生盼望，修補破碎家庭。

工作匯報

本年度以治療服務為主，幫助賭徒及受賭博困擾的家庭，如：信望愛戒賭復康計劃、「受助·自助·互助」賭徒家人復康計劃、驕陽青年戒賭復康計劃以及曙光女性戒賭復康計劃，並舉行不同戒賭階段的治療小組、針對家人互累症的治療小組、全年無休的互助小組、以及個別／夫婦／家庭輔導面談。求助個案較去年上升，參加治療和互助小組超過七千七百人次，一方面可見需求殷切，另一方面可見社會大眾對我們的信任。

為幫助過來人保持不再賭博，增加了協康服務，成立不同的興趣小組和義工組，例如服侍組（朋輩關顧員、社區關懷組、三助義工組、喜樂坊、非一般敬拜隊、不賭翁學會、總務組）興趣組（活石足球隊、鼓你唔賭非洲鼓隊、基督樂韻粵曲組、橫行山縱）幫助已戒賭的組員持續不賭，凝聚他們，穩步建立離開賭博後的生活，跨越挑戰；經過訓練後，在中心發揮所長，參與義工服務和助己助人。

由公益金資助的「受助·自助·互助」賭徒家人復康計劃和那打素基金資助的「生命有Take Two青少年賭徒復康計劃」已相繼完成。

此外，積極向社區繼續推廣不賭的訊息，如：社區教育問題賭博講座、賭博工作坊、專業的助人技巧培訓課程、教會分享、政府部門講座和接待社福機構、教會或大學到訪工福戒賭中心等合共有16次。並於2014年11月，聯合其他戒賭服務單位合辦第一屆華人福音戒賭會議，營造健康的社會氣氛。全年共接觸1,100人次。並繼續支援澳門工福中心的戒賭服務，基於港澳兩地文化和環境有別，特別設計了適切當地需要的戒賭治療模式，求助人數不斷上升，讓更多澳門居民得著幫助。

未來展望

除繼續推行戒賭輔導治療服務和復康計劃，支援澳門的戒賭服務工作，幫助受賭博困擾的求助者，處理賭癮的問題，並因此引起的各種負面影響，亦幫助他們的家人，學習如何與賭徒相處，處理情緒困擾，重建家庭。現今全球賭風仍然熾熱，鄰近地區開賭的消息此起彼落，預計被受賭博所害的人數只會越來越多，來年度勢將加強中心服務推廣，讓有需要的人士得知中心服務，尋著脫離賭害的出路。

輔導小組	類別	小組次數	人次
	戒賭者	185	1,646
	家人	59	1,111
	喜樂坊	13	90
	騎陽小組	1	28
	曙光小組	2	31
	畢業同學會	6	81
	總數	266	2,987

熱線服務	類別		來電數目
	受助者	賭徒	883
		家人	1,082
		總數	1,965
	服務	輔導	786
查詢		1,179	

互助小組	類別	小組次數	人次
	戒賭者	50	2,526
	家人	50	1,998
	總數	100	4,524

個別輔導	類別	面談節數
	戒賭者	422
	家人	531
	總數	973

協康服務	項目	次數/堂數	人次
	忠心委員會	4	18
	服侍組	204	1,189
	興趣組	70	659
	朋輩關顧員培訓課程	1	22
	曙光小組	8	769
	畢業同學會	287	2,657

新增個案	類別	個案數目
	戒賭者	145
	家人	281
	總數	426

牧靈事工	項目	小組次數	人次
	查經班	43	756
	信心栽培班	10	51
	總數	53	807
	決志人數		24





鄰舍關懷中心

簡介

本中心乃工福與中華基督教會基盤堂合作建立，以關懷西九龍區的基層家庭為主，因應區內由國內移居香港的基層新移民特別多，所以近年亦推動關懷新移民社群的多元服務。

工作匯報

本中心繼續作為「深水埗貧窮家庭宣教關注組」（深關組）聯絡及秘書處，推動節期探訪、嘉年華，逾60間教會、機構及學校參與，向貧窮家庭及坊眾展現基督的愛，透過跟進佈道會關懷接觸的家庭，建立信任及關係。舉辦地區異象分享會，動員區內堂會服侍鄰舍。推行第四、五屆兒童發展基金計劃區本及校本計劃與堂會合作，秉承機構服侍少年人的異象。

地區聯繫方面，獲民政事務總署資助推行「新民·新事·新力量」內地新來港人士鄰里互助計劃，與區內6間教會合作，在生活支援、社區認識、技能提升及社區共融層面提供適切服務，提升新移民及其家人身、心、社、靈的正面改變，推動社區義工參與，支援他們融入社會，凝聚社區互助精神，達致建立社區互助的新力量。本中心亦獲攜手扶弱基金資助推行「愛深樂融融」計劃，從個人、家庭和社區層面給予支援及協助，增加家庭的凝聚力，同時，在區內宣傳關愛互助信息，透過不同活動，策略性地網絡更多的合作伙伴，構建「關愛平台」。本中心繼續獲授權成為「社會福利署青少年發展資助計劃」的現金批款單位。

本中心繼續發展「新民義工小組」、「婦女信仰生活小組」、「就業培訓課程」（初級花藝設計及應用、初級婚禮花飾與宴會佈置課程）、「婦女英語進修班」（與區內3間教會合作）、「探訪組」、「義務剪髮隊」、「短期食物支援」（包括：愛心糧倉及眾膳坊計劃）。同時，獲勞工及福利局資助舉辦「新來港人士英語會話課程」。

未來展望

1. 延續深關組聯絡及秘書處的功能。舉辦異象分享會，推動更多堂會參與社關服侍。
2. 參與深水埗區議會贊助的長沙灣私樓區工作小組，動員義工關懷長沙灣私樓區的家庭。
3. 與合作教會中華基督教會基磐堂慶祝教會立堂十三周年。
4. 繼續推動兒童發展基金計劃（深水埗區），建立健康新一代。
5. 推行華人永遠墳場管理委員會資助的「互愛顯深情」計劃，發揮婦女義工力量，幫助她們認識、接納、包容區內不幸的群體，並透過社區的推廣，宣揚社區互助互愛的精神。

性質	服務項目總數	活動次數	人次	
民政事務總署 新民·新事·新力量 鄰里互助計劃	14	179	2,095	
攜手扶弱基金 愛深樂融融計劃	8	494	1,759	
義工服務	3	55	694	
就業支援服務	僱員再培訓課程2班	16堂	216	
成人教育課程	新民婦女英語會話課程1班	3堂	31	
家庭及婦女活動	4	53	705	
福音見證	中華基督教會基磐堂福音聚會	2次	243人	
教會/機構 網絡事工	中華基督教會基磐堂 崇拜聚會及十一周年慶典	105	4,367	
	婦女英文班 (基磐堂、九龍迦南堂、深水埗迦南堂)	8班	861	
	社關計劃--播道會恩福堂	6	37義工	
	深水埗貧窮家庭宣 教關注組	定期交流會議(25堂會;15機構)	4	92
	地區青少年發展資助計劃 - 現金援助	1期	26青少年	
	洗樓體驗日	2	33義工	
	節期祝福探訪(40堂會)	2	義工953; 589戶	
	嘉年華會(堂會18;機構學校13)	1	2,000	
	嘉年華會跟進探訪(6堂會)	1	60戶	
	社區服侍交流會(10堂會)	2	16	
社區參與	社會福利署深水埗區：福利協調機制成員、兒童及家庭協調委員會委員、長沙灣私樓區工作小組委員、			
	深水埗區議會關注貧窮問題及少數族裔工作小組組員			
	深水埗中南分區委員會委員			
	民政事務處深水埗新來港人士服務協調委員會委員			
	香港城市大學社工實習場地			
出版	會員通訊	4期	4,000	





好鄰舍天地

簡介

為關顧港島南區的貧窮家庭，與鴨脷洲浸信會合作建立「好鄰舍天地」，至今已逾十年。感謝上帝給我們有忠心的同工團隊，並且得到區內的教會積極回應我們所推動的福音工作，一起服侍區內的弱勢社群。

工作匯報

再培訓課程為中心的重點服務，讓有需要就業或轉業的人士提供培訓。此外，每個課程均安排教會傳道同工進行迎新活動，讓彼此有認識的機會，拉近教會與學員的距離。

第四屆「兒童發展基金」計劃服侍來自居住或就讀於港島區115位10至16歲來自貧困家庭的兒童及青少年，透過生命師傅與他們同行、關心及陪伴他們成長，培育正面的人生觀。

蒙世界傳道會 / 那打素基金資助推行「社區活力新姿彩」計劃，透過學習手作天然及環保產品，發揮婦女的潛能，提升自信及鼓勵她們多關心社區內有需要的人。同時，亦安排教會基督徒婦女加入，藉着一同學習和小組生活，建立以基督精神為本的正向及積極的人生思想和價值觀，建立支援絡，在人生路上結伴同行，更盼望婦女認識主耶穌的愛。

「盛夏Wonder Feet」暑期活動以為期五個星期全日制形式服侍區內基層家庭的小朋友，合作伙伴「鴨脷洲浸信會」的青少年以全力投入參與，不僅協助活動的推行，更重要是與小朋友建立深厚情誼，實踐以生命影響生命；而活動亦為青少年提供學習服侍社區的平台。

鴨脷洲浸信會仍是我們重要的合作伙伴，透過不同的服侍接觸社區內居民。此外，我們亦會與區內其他教會結網及合作，藉愛心糧倉、節期探訪、南區聯合事工及祝福社區遍傳、基督教節慶等事工來暖化冷漠的社區，關心和服侍社區內的弱勢群體。

未來展望

1. 繼續與鴨脷洲浸信會緊密合作，並與社區內其他教會攜手結網，互相效力，服侍社區。
2. 推行世界傳道會／那打素基金資助的「活力社區新姿彩」，幫助基層婦女發掘潛能和才幹，助己助人，建立積極的人生。
3. 在暑期繼續舉辦兒童活動，為兒童提供有益身心的活動，讓參加的學童認識神；教會的青少年以此作為平台，以大哥哥大姐姐的身份學習服侍區內的基層兒童。
4. 繼續舉辦「再培訓課程」，開辦新的課程以提升服務競爭力，亦會嘗試開辦新課程。

項目名稱	性質	次數	人次
家庭服務	興趣課程及講座	38	446
	兒童暑期活動	1	679
	家庭活動	2	64
小組工作	培訓同學會	10	123
成教課程	新來港婦女英語會話課程	10	230
僱員再培訓計劃	僱員再培訓課程	15班	2901
基金工作	「慧妍互動新世代」計劃	55	572
	「社區活力新姿彩」計劃	20	262
福音工作	「愛自己。愛家人」福音餐會	1	18
	節期探訪	2	堂會 15 義工 476 502 戶
	午間小聚	6	234
家庭服務	短期食物援助計劃（愛心糧倉）	40	40
	短期食物援助計劃（眾膳坊）	96	208
	就業配對服務（僱主空缺登記）	-	32
	就業配對服務（求職者登記）	-	52
	就業配對服務（成功入職）	-	3
教會網絡	南區基督教節慶嘉年華會	1	-
	南區基督教教牧同工團契	-	-
社區參與 出版	社會福利署中西南及離島區家庭及兒童服務課委員會 中心通訊	3	780





元朗惠群天地

簡介

元朗惠群天地乃工福與新界神召會合作建立的中心，提供適切服務，關懷元朗及天水圍區的基層家庭及社群，為坊眾提供多元的學習睦鄰技巧，建立社區歸屬感和彼此支援的園地，並聯繫區內教會，一同以行動向居民表達基督的愛，傳揚福音。

工作匯報

元朗惠群天地為元朗及天水圍居民提供支援及關顧服務，並以傳福音為重點工作。我們推行多元化服務關心弱勢社群身心靈的需要，服務對象範圍包括婦女、兒童、青少年、南亞裔、長者和新移民等，並設有戒癮輔導服務、家庭服務、二手傢具轉贈服務、短期食物支援服務、為長者及需要人士提供清潔服務、義工培訓及服務、與地區教會合作福音推廣服務、與不同機構或組織合作舉辦活動。過去一年，服務總人次達10,672，而惠群義工隊人數亦增長至162人。

未來展望

福音事工是元朗惠群天地首要重點工作，我們仍會主動及積極與地區教會保持緊密合作的關係。另外，繼續擴展南亞裔事工服務，期望吸納不同民族的人士。此外，青少年服務也是未來數年的重點工作，我們計劃組織一支青年大使義工隊，鼓勵年青人關心社區。還有，未來戒癮服務更重視社區上的預防教育的工作，將增加推廣及宣傳的次數。

性質	服務項目數量	次數	人次
中心恆常活動	14	242	2,523
戒癮事工	6	129	1,284
家庭事工	12	90	1,549
南亞裔事工	14	107	2,115
貧窮家庭探訪	4	11	1,347戶次
社區服務	22	44	2,385





西岸天地

簡介

西岸天地以「生命有可能」的信念，藉著推動兒童發展基金計劃，發展跨代貧窮關懷事工。動員教會的成年信徒，成為參加計劃的青少年及兒童的生命嚮導，協助他們訂立人生成長的目標和培育正向思維，並藉此關懷他們的家庭，成為他們的同行者。

工作匯報

第三屆兒童發展基金計劃（深水埗及港島區）於2014年底完結。我們經歷了數個「第一次」：第一次營辦兩區計劃（深水埗及港島區）；第一次由生命師傅及青年人籌辦年宵攤位；第一次舉行讓青年人表現才能的才藝比賽；第一次以教會為單位舉行畢業禮，並由教牧向參加者分享上帝豐富恩典及真實。第一次舉行由首屆參加者組成幹事會的CDF同學會。

2014年初，第四屆計劃開始，包括來自深水埗及港島區基層家庭的230位青年人，深水埗區共有12間教會參與，派出90位信徒，港島區有20間教會參與，派出100位信徒一同參與這個三年生命工程的計劃。為更具體了解青年人參與計劃後的改變，我們和三所一同營辦第四屆計劃的基督教機構，與理工大學的研究團隊合作，以「信仰為本」作追蹤研究，期盼讓我們更掌握如何以信仰實踐生命培育的關顧工作。

2014年底，同工懷著戰兢的心情申請第五屆計劃，開拓新的地區——黃大仙區，並期能繼續營辦深水埗區。經歷大半年的部署，區內教會積極回應，成為我們很大的支持。結果在2015年3月底獲悉兩區也能成功申請，深深感受到這是上帝繼續給予我們服侍基層家庭的機會，也感動區內的教會牧者及信徒，也看到關懷跨代貧窮的需要。

未來展望

適逢辦公室租約期滿，並期望配合東九龍的事工開展，須尋找新的辦公室。經過半年時間祈禱，執筆之際我們已搬入新的辦公室並改名東九龍辦事處，過程充滿上帝奇妙的作為和恩典。期望新辦公室成為工福推動跨代貧窮事工的據點，與更多教會協力，在地區推行兒童發展基金計劃，並會與學校合作營辦「CDF校本計劃」。工福推動關注跨代貧窮問題的路尚遠，值得投放資源探索及思考。盼望上帝恩待和引領，祝福更多基層家庭的下一代！

項目名稱	性質	次數	人次
第三屆 兒童發展基金 (深水埗區)	活動(受導者)	13	199
	培訓(生命師傅)	-	-
	家長講座(家長)	-	-
	活動(全體活動)	3	510
	生命師傅與受導者接觸	2,171	132對
合計		2,187	709
第四屆 兒童發展基金 (深水埗區)	活動(受導者)	27	535
	培訓(生命師傅)	21	313
	家長講座(家長)	7	200
	活動(全體活動)	3	371
	生命師傅與受導者接觸	2,524	115對
合計		2,582	1,419
第三屆 兒童發展基金 (香港島區)	活動(受導者)	32	366
	培訓(生命師傅)	14	46
	家長講座(家長)	3	41
	活動(全體活動)	5	573
	生命師傅與受導者接觸	896	119對
合計		950	1,026
第四屆 兒童發展基金 (香港島區)	活動(受導者)	29	723
	培訓(生命師傅)	17	378
	家長講座(家長)	8	108
	活動(全體活動)	3	263
	生命師傅與受導者接觸	1,137	114對
合計		1,194	1,472





澳門工業福音團契

簡介

本團於1995年向澳門政府註冊，成立澳門工業福音團契，並在澳門黑沙環新填海區設立「澳門工福中心」，向澳門基層勞工及家庭提供適切的關懷服侍，實踐基督的愛和傳揚福音。2004年回應澳門社會的迫切需要，開辦問題賭徒復康服務。

工作匯報

全年勞工的關顧工作繼續有午間營養午膳廉價飯堂服務、勞工探訪、書信關懷，並為勞工提供信仰和生活栽培，建立關顧網絡。每週二午間，繼續為勞工安排午間飯堂服務，讓勞工們能夠以低廉的價錢，享用有益身體健康的營養膳食。逢星期四午間，利用勞工午飯時間舉行福音查經小組，藉此讓勞工更多認識基督，傳揚福音，帶領他們歸主。勞動節日繼續舉行福音大旅行。逢星期三下午維持由協同醫務所醫生當值的免費診症服務和量血壓服務。

戒賭服務方面，每週一及二晚上繼續有心靈更新聚會、戒賭小組和查經聚會，電話熱線亦如常提供戒賭諮詢服務，除了本澳居民求助外，也有由國內到澳門旅遊的同胞求助。聖誕期內，在佑漢公園廣場舉行防治賭博社區教育嘉年華活動，向市民推廣防治賭博的信息。亦整合適切澳門環境和有系統的戒賭輔導資料，讓問題賭徒和受連累的家都能重整人生，重建幸福的家庭生活。2014年初出版《怡情的代價2》——十位受賭博困擾者的家書，向社會大眾推廣戒賭訊息。

未來展望

期望繼續探索適切澳門的服侍模式推動宣教事工，不論勞工的關顧和戒賭輔導服務都能與澳門眾教會配搭，集結力量和資源，向澳門基層市民傳揚福音，領人歸主。

監事會

監事長：黎偉祥先生

監事：鄭偉楠先生 何燕芳律師

理事會

主席：陳茹九牧師

理事：盧德華女士 馬錦華先生 葉漢浩博士

總監

何秉光先生

戒賭熱線	賭徒		賭徒家人		其他
	性別	男 女	男 女	-	
	人次	79 69	79 63	48	
	總聽總數	148		75	
	合計	266			

個人輔導	賭徒		賭徒家人		新增個案
	性別	男 女	男 女	-	
	人次	36 19	2 11	48	
	合計	55		13	
	總計	68			

其他聚會活動	聚會名稱	次數	人次
	戒賭慶生會	50	855
	心靈更新查經聚會	49	307
	燒烤旅行	1	52
	防治賭博嘉年華	1	800
	義工培訓	2	10

勞工宣教	服務	次數	人次
	勞工飯堂	49	814
	福音查經小組	45	489
	免費醫療服務	15	32
	量血壓服務	31	162
	勞工戶外活動	1	9

接待海外短宣隊	日期	教會/機構	人次
	21-27/7/2014	韓國獨石教會	18
	4-6/8/2014	韓國獨石教會	18
	10-11/10/2014	基督福音堂	15
	9/12/2014	香港中華神學院師生	9
	13/12/2014	茶果聯浸信會(防治賭博嘉年華)	11
	26/12/2014	基督教恩霖堂(長沙灣堂)	14
	24/3/2015	美國西差會	5



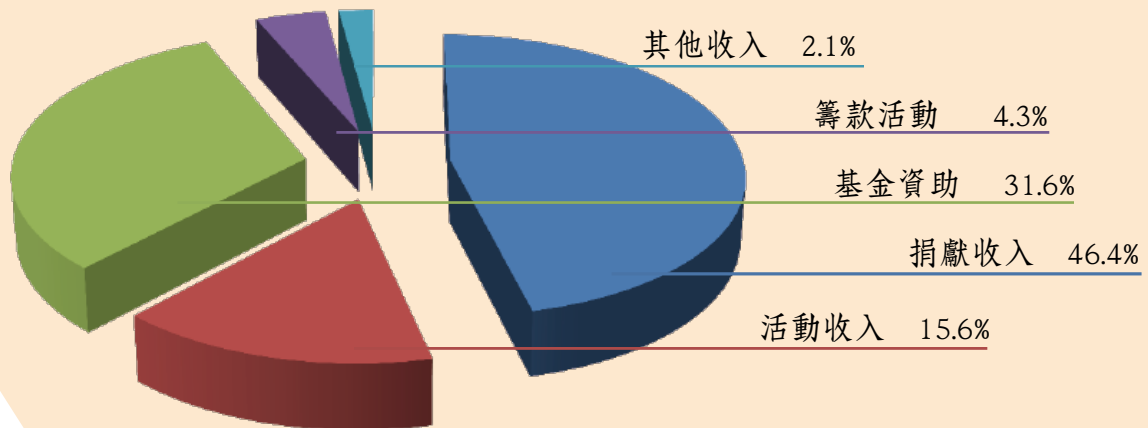
總辦事處

事工類別	性質			次數	人次
	個人	教會	機構		
家庭服務	本港	861	526	117	1,504
	本港	7	8	5	20
書籍銷售	貧窮人的福音			-	48(本)
	【化危為機】香港賭博問題與契機			-	9(本)
	【脫癮】華人戒賭治療12步(第2版)			-	36(本)
	我要回家			-	33(本)
	【基層門徒訓練】生命系列(全套4冊)			-	11(本)
	走過勞工宣教路			-	8(本)
	再上路			-	2(本)
	個人談道六訣			-	1(本)
	我的價值			-	6(本)
	教會關係／社區活動	工福主日			29
專題及事工分享			6	207	
探訪教會／商戶			9	32	
教會／機構／神學院來訪			4	73	
社區嘉年華／同樂日			2	7,000	
教會網絡活動			16	500	
地區網絡活動			7	-	
端午及中秋節期探訪(油尖旺區)			2	參與教會／機構37 義工714；575戶	
教會／商戶／學校特別探訪			15	義工282；100戶 決志2人	
福音聚餐			2	660(決志50)	
社區關懷：歲晚派雞愛心行動			1	義工14,400戶	
食物支援	工福愛心糧倉服務			-	791(320戶)

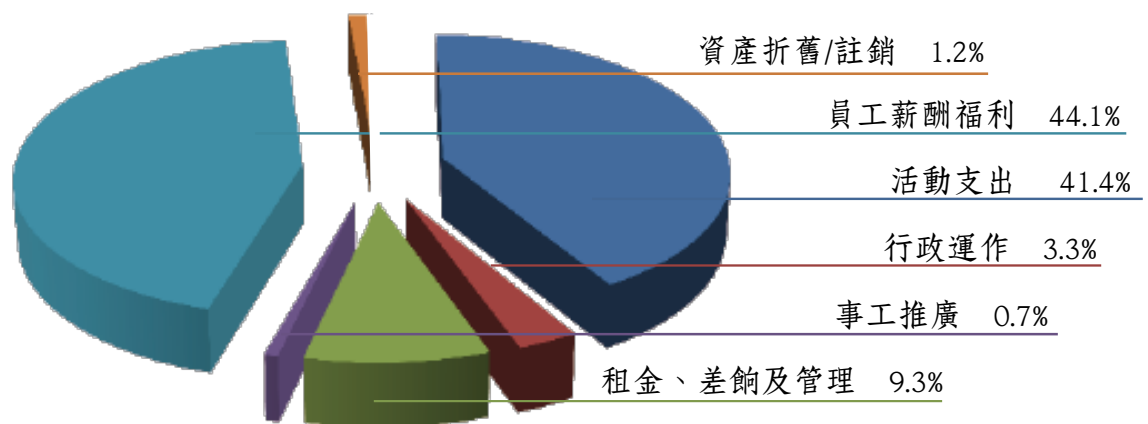
按：教會關係／社區活動的數據乃「旺角睦鄰天地」的服務統計，經年多的實驗，有關服務已具體達成以探訪行動向貧窮家庭表達關懷和宣教的模式，2015年起正式以「工福探訪宣教事工」繼續推動有關的服侍。

2014 - 2015財政分析圖表

收入分析圖（本財政年度總收入HK\$13,234,786.00）



支出分析圖（本財政年度總支出為HK\$15,614,941.00）



鳴謝

九龍靈糧堂
九龍城福音堂
中國基督教播道會窩打老道山福音堂
中國基督教播道會恩福堂
中國基督教播道會活泉堂
中國基督教播道會天泉堂
中國基督教播道會太古城堂
中國基督教播道會港福堂
中國基督教播道會藍田福音堂
中華基督教宣道會大圍堂
中華基督教會合一堂
中華基督教會基真堂
中華基督教會鰂魚涌堂
中華基督教會屯門堂
中華基督教禮賢會中心堂
中華基督會長洲堂
中華傳道會青衣堂
中華基督教會基磐堂
中華錫安傳道會慈雲山錫安堂
牛頭角潮人生命堂
尖沙咀潮人生命堂
新蒲崗潮人生命堂
旺角崇真堂
東方基督教會美光堂
金巴崙長老會九龍堂
宣道浸信會（深水埗堂）
香港九龍塘基督教中華基督教宣道會上水堂
香港九龍塘基督教中華基督教宣道會大坑東堂
香港宣教會恩雨堂
香港基督福音堂
神召會石硤尾堂
般福堂
基督教九龍五旬節會
基督教九龍五旬節會佐敦堂
基督教門諾會
基督教宣道會利東堂
基督教宣道會愛主堂
基督教宣道會元朗堂

基督教宣道會屯門堂
基督教宣道會牛頭角堂
基督教宣道會北角堂
基督教宣道會沙田堂
基督教宣道會忠主堂
基督教宣道會宣愛堂
基督教宣道會黃埔堂
基督教宣道會觀塘堂
基督教宣道會錦繡堂
基督教香港信義會永生堂
基督教崇真會救恩堂
基督教香港崇真會西貢堂
基督教中國佈道會香港迦南堂
基督教中國佈道會九龍萬善堂
基督教基恩會荃灣堂
基督教傳頌救恩會
基督教樂道會元朗堂
基督教元朗靈糧堂
循道衛理聯合教會天水圍堂
循道衛理聯合教會筲箕灣堂
聖公會聖十架堂
路德會頌恩堂
翠竹平安福音堂
大角咀浸信會
香港浸信教會
北角浸信會
筲箕灣潮語浸信會
九龍城浸信會
學基浸信會
茶果嶺浸信會
康山浸信會
深水埗浸信會
鴨脷洲浸信會
錫安浸信會
鰂魚涌浸信會
旺角潮語浸信會
又新浸信會
土瓜灣浸信會
恩典浸信會
十字架山浸信會
白田浸信會
元朗浸信會
新界神召會
新界神召會屏山堂
信義會長沙灣堂

西區福音堂
元朗靈糧堂
循道衛理聯合教會九龍堂
牛頭角靈光堂
華南基督教四方福音會
九龍迦南堂
深水埗迦南堂
建道神學院
教會關懷貧窮網絡
澳門晨光福音堂
澳門基督教廣安教會
澳門協同醫務所
香港公益金
勞工及福利局
社會福利署
僱員再培訓局
民政事務總署
社會福利署深水埗區福利辦事處
深水埗中南分區委員會
澳門社工局
兒童發展配對基金
陳祖表先生
攜手扶弱基金
世界傳道會／那打素基金
周大福慈善基金
華人永遠墳場管理委員會
監察賭風聯盟
撒種音樂事工
鼓你唔賭義工組
活石足球隊
基督樂韻
朋輩關顧員義工組
三助家人義工組
喜樂坊義工組
社區關注義工組
非一般敬拜隊
不賭翁學院
問題賭徒復康中心總務義工組
戒賭輔導員義工
司琴義工
短宣中心
以航假期
青年協會
元朗洪水橋崇德中學
元朗屏山居民協會

黃偉賢議員辦事處
基甸福音事工
香港青年商會
香港善導會
香港北區獅子會
禮賢會萬隸甫夫人長者鄰舍中心
救世軍華富長者中心
新界獅子會
鐵人暖心慈善基金
潛水歷險會
李式帷會計師事務所
志品集團有限公司
恒樂玩具精品批發公司
恩泉復康治療中心
現在設計有限公司
領佳印刷公司
新基物業有限公司
德保建築集團有限公司
宏宗建築有限公司
曾宇佐陳遠翔律師行
香柏建築有限公司
劉志華律師法律事務所
樹記海鮮有限公司
基嵩環境健康有限公司
工黨譚駿賢議員辦事處
以航假期(香港)有限公司
添成鈕扣有限公司
香港北區獅子會
經典汽車(香港)有限公司
俐通集團
億豐印業
奉獻力量
旅行家
馬可樓環保美食
敏興有限公司
誠信醫療中心
Hosenna Church
Boston Chinese Evangelical church
Camelworks Ltd.
Capable Toys Ltd.
Christian Aid Mission
Cumberland Presbyterian Chinese Church Mission Faith
Concept Asian Ltd .
Dr. James Woo & Associate Ltd.
Wallock Engineering Co. Ltd.

Quebish Ltd.
Hong Kong Social Circus Ltd.
Sino-Pacific (Asia)Ltd.

辦事處/中心通訊

總辦事處

香港九龍旺角弼街56號基督教大樓11樓 T: (852) 2798 0180

就業支援培訓中心

香港九龍旺角弼街56號基督教大樓11樓 T: (852) 2798 0180

問題賭徒復康中心

香港九龍旺角弼街56號基督教大樓11樓 T: (852) 2798 0180

鄰舍關懷中心

香港九龍深水埗營盤街163-173號建安大廈 1樓 1室 T: (852) 2745 6383

好鄰舍天地

香港鴨脷洲新市街30號 T: (852) 2555 8938

元朗惠群天地

香港元朗屏山仔峰嶺路16號 T: (852) 2470 1973

東九龍辦事處

香港九龍新蒲崗雙喜街9號匯達商業中心10樓 T: (852) 2755 5511

澳門工業福音團契

澳門黑沙環黑沙環新街南華新邨第一座地下A舖 T: (853) 2845 3151

捐獻表格

我樂意用以下行動為貧困社群出一分力！

- 禱告守望 (將定期收到工福通訊，為宣教事工代禱)
- 參與義工行動 (將個別聯絡跟進)： 祝福探訪 生命師傅
- 其他參與：_____

- 奉獻支持

本人/教會/商戶/團體願意捐助港幣：

- 一次過奉獻 每月奉獻 每月自動轉賬奉獻
- \$5,000 \$3,000 \$1,000 \$500
- 其他：_____

支持以下事工 (可選多於一項)：

- 就業支援及培訓事工 問題賭徒復康事工
- 貧窮家庭關顧事工 新來港人士宣教事工
- 澳門宣教事工 資訊及出版事工
- 中央事工 (行政及拓展) 其他：_____

捐款方法

- 劃線支票 (抬頭請寫：「工業福音團契有限公司」或 "The Industrial Evangelistic Fellowship Limited")
- 銀行名稱：_____
- 支票號碼：_____

- 直接存入本團香港上海匯豐銀行戶口：050-009810-001
- 請將存款收據/支票連同本表格一併寄回：香港九龍中央郵箱71520號

(捐款HK\$100或以上，憑捐款收據可向香港政府申請稅務減免。)

網上捐款請登入本機構網頁：www.hkief.org.hk

聯絡資料

個人/教會/商戶/團體：_____

聯絡電話：_____

聯絡地址：_____

電郵：_____

* 本表格填妥後請寄回或傳真往工福總辦事處。

**工業福音團契
2014-2015年度工作報告**

出版：工業福音團契有限公司

出版日期：2015年12月

印刷：領佳印刷公司

版權所有 · 請勿翻印



工業福音團契有限公司

The Industrial Evangelistic Fellowship Limited

香港九龍旺角弼街56號基督教大樓11樓

11/F., Mongkok Christian Centre, 56 Bute Street, Mongkok, Kowloon, Hong Kong

Tel: (852) 2798 0180 Fax: (852)2305 2982

Email: info@hkief.org.hk Website: www.hkief.org.hk